



VOLVO C70

QUICK GUIDE

WEB EDITION



VELKOMMEN TIL DIN NYE VOLVO!

Det er spændende at lære sin nye bil at kende.

Se denne Quick-Guide igennem, så lærer du hurtigt og enkelt nogle af de mest almindelige funktioner i din nye Volvo.

Alle advarselstekster og andre vigtige oplysninger findes kun i instruktionsbogen - denne folder indeholder kun et lille udvalg.

Instruktionsbogen indeholder desuden de nyeste og mest aktuelle oplysninger

Ekstraudstyr angives med en stjerne (*).

På www.volvocars.com kan du finde yderligere oplysninger om din bil

FJERNBETJENING



NØGLEBLAD

Bruges til låsning/oplåsning af handskerummet og førerdøren/bagagerummet, f.eks. hvis bilen ikke har strømforsyning.



Åbning af bagagerumsklap med nøgle.

Låser døre, opbevaringsrum i døre*, bagage- og skilem, og aktiverer alarmeren*. Efter 30 sekunder dobbeltlåses dørene, og de kan ikke længere åbnes indefra.



Låser døre^A, opbevaringsrum i døre*, bagage- og skilem op, og deaktiverer alarmeren.



Låser bagagerumsklappen op – den åbnes ikke.



Ankomstlys. Tænder lamper i sidespejle*, blinklys og parkeringslys, ved nummerplade, kabineloft og gulv.



"Panik"-knap. Holdes inde i ca. 3 sekunder ved en nødsituation for at udløse alarmeren.

^A Der låses automatisk igen, hvis ingen af dørene eller bagklappen åbnes senest 2 minutter efter oplåsning.

KOLDSTART



i OBS

Efter koldstart er tomgangen høj, uanset udetemperaturen. Kort tids højere tomgang er en del af Volvos effektive udstødningsrensningssystem.

AUTOSTART (2.4i, T5 OG D5)



– Tryk kobling og/eller bremse ned, og drej fjernbetjeningen/startknappen til slutstillingen **III** slip den med det samme – motoren starter automatisk.

En dieselmotor skal altid forvarmes i nøgleposition **II**, inden den startes.

BLINKLYS



A Kort sekvens – 3 blink.

B Kontinuerlig blinksekvens.

INDSTILLING AF RAT












ADVARSEL

Indstil rattet, inden kørslen påbegyndes – aldrig under kørsel.

LYSPANEL



-  Manuel lyshøjeregulering (automatisk for Dual Xenon-lys*).
-  Automatisk nærllys. Fjernlysblink fungerer, men ikke fast fjernlys.
-  Parkeringslys
-  Nærllys. Slukkes, når motoren slås fra. Fjernlyset kan tændes.
-  Display- og instrumentbelysning.
-  Tågelygter
-  Tågelys bag (kun i førersiden).
-  Fjernlysblink
-  Skift mellem fjern-/nærllys og ankomstlys.

VASK I VASKEHAL



Inden vask i vaskehal bør antennen afmonteres.

Dette gøres ved at dreje den venstre om.

OPBEVARINGSRUM, 12 V-STIKKONTAKT OG AUX/USB*

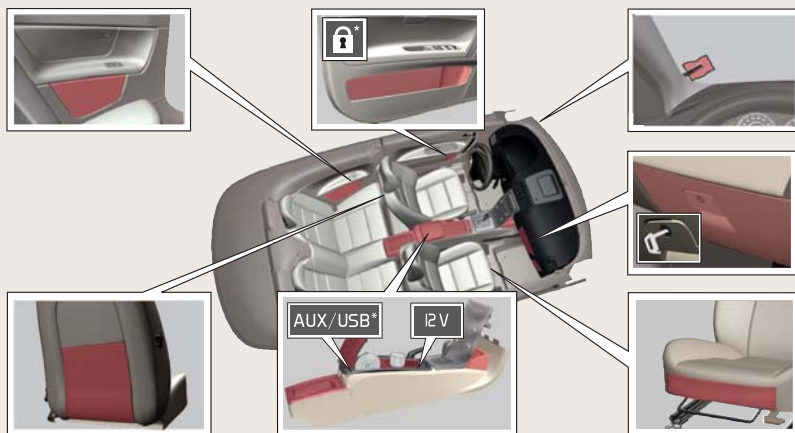


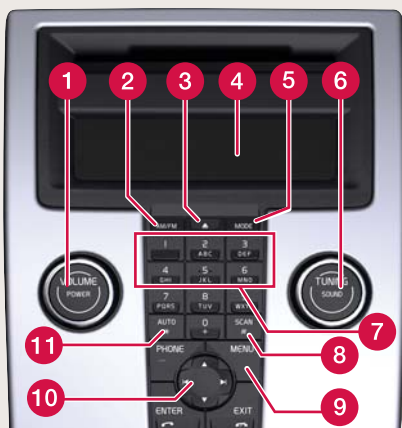
12 V-kontakterne i kabinen fungerer i nøgleposition I eller II. 12 V-kontakten* i bagagerummet er altid aktiv.

Ved brug af AUX/USB*-kontakten kan bilens lydanlæg f.eks. spille musik fra en mp3-afspiller.

VIGTIGT

Når motoren ikke er i gang, kan brug af 12 V-kontakten i bagagerummet aflade startbatteriet.





- 1 Tryk for til/fra. Drej for at regulere lydstyrken.
- 2 Radio **FM1**, **FM2** eller **AM**.
- 4 Display
- 5 **MODE** – **CD** eller **AUX**^A.
- 6 Tryk for at vælge lyd billede, f.eks. **BASS**, **Dolby Pro Logic II*** eller **SUBWOOFER*** – drej for at justere.
- 9 **MENU** – **AUX**, lydstyrke og avancerede lydindstillinger. Aktiver/deaktiver **SUBWOOFER***.

RADIO

- 6 Drej for at vælge station.
- 8 Søger frem til den næste station med stærkt signal.
- 10 Søg efter station med venstre-/højrepil. Gem op til 20 stationer ved at holde **0-9** inde på **FM1** eller **FM2** ved den ønskede station, indtil displayet bekræfter valget.
- 11 Tryk ca. 2 sekunder for at gemme de 10 stationer med stærkest signal automatisk. Displayet viser **AUTOLAGRING** under søgning. Vælg den gemte station med **0-9**.

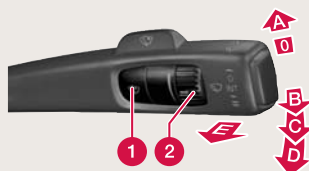
CD-AFSPILLER

- 3 Med et kort tryk udkastes den aktuelle disk. Med et langt tryk udstødes alle diske^B.
- 6 Drej for at skifte spor.
- 7 Cd-skifter* – vælg disk med **1-6**.
- 10 Skift cd-spor med venstre-/højrepil. Vælg cd^B med pil op/ned.


^A AUX-indgang til f.eks. mp3-afspilleren (hvis lyd bliver bedst med lydstyrken stillet på medium)

^B Kun cd-skifter*.

FORRUDEVISKERE OG REGNSENSOR*



- 1 Regnsensor til/fra, med armen i position 0.
- 2 Regulere sensorens følsomhed eller intervaltid.

- A → Enkelt slag
 - 0 → Slået fra
 - B → Intervallvisker, se også (2).
 - C → Normal hastighed.
 - D → Høj hastighed.
 - E → Sprinklere forrude og forlygter.
-  Lyser, når regnsensoren er aktiveret.



AUTOMATISK REGULERING

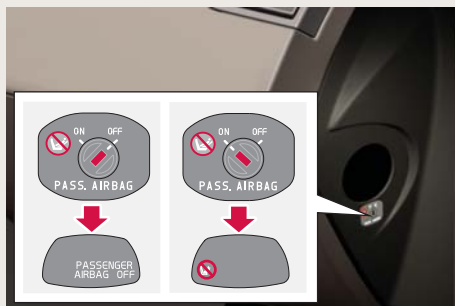
I **AUTO** funktionsmåde tager ECC-systemet sig automatisk af alle funktioner og forenkler således kørslen og sørger for optimal luftkvalitet.

- 1 Tryk for automatisk regulering af den valgte temperatur og øvrige funktioner.
- 7 Tryk for individuel temperatur for venstre (L) eller højre (R) side. Drej for den ønskede temperatur. Displayet viser den valgte temperatur.

MANUEL REGULERING

- 1 Drej for at ændre blæserhastighed.
- 2 Defroster. Fjerner hurtigt dug på forrude og sideruder.
- 3 M – Recirkulation til/fra.
A – Luftkvalitetssystem* til/fra.
- 4 Elopvarmet bagrude og sidespejle.
- 5 Luftfordeling
- 6 AC – Aircondition til/fra. Køler kabinen og afdugger ruderne.

FRAKOBLING AF AIRBAG – PACOS*



PACOS (Passenger Airbag Cut Off Switch)

Brug nøglebladet til skift mellem **ON/OFF**.

OFF – Airbaggen frakoblet. **PASSENGER AIRBAG OFF** vises i advarselsskærmen over bakspejlet.

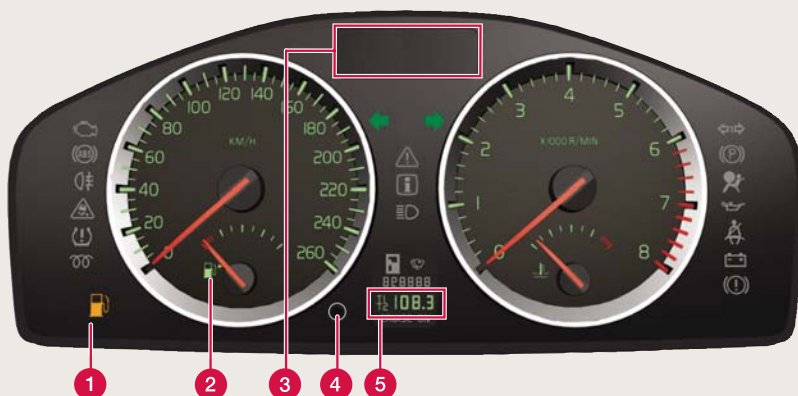
Et barn på barnepude eller i barnestol må sidde på forsædet, men aldrig en passager over 140 cm.

ON – Airbaggen tilkoblet.

Passagerer over 140 cm må sidde på forsædet, men aldrig et barn på barnepude eller i barnestol.

⚠ ADVARSEL

Ved forkert brug kan der opstå livsfare. Ved den mindste tvivl om brugen bør man slå op i instruktionsbogen.



- 1 Lavt brændstofniveau. Ved tændt symbol fyldes brændstof på snarest.
- 2 Brændstofmåler. Symbolets pil viser, hvilken side tankdækslet sidder på.
- 3 Display for informationscenter, meddelelser, ur og udetemperatur.
- 4 Kort tryk skifter mellem T1 og T2. Langt tryk nulstiller den aktuelle måler.
- 5 T1 og T2 – uafhængige triptællere, som altid er slået til.



- 6 Tryk for at vise/slukke meddelelse.
- 7 Drej for at se informationscenterets punkter.
- 8 Kort tryk nulstiller informationscenterets aktuelle funktion. Langt tryk nulstiller alle informationscenterets funktioner.

i OBS

Displayteksten **KILOMETER TIL TOM TANK** er en beregning af, hvor langt der kan køres, baseret på tidligere kørselsforhold.

BLIS – BLIND SPOT INFORMATION SYSTEM*

Hvis BLIS-indikeringslampen lyser, til trods for at der ikke er noget køretøj i den blinde vinkel, kan årsagen være f.eks. refleks fra våd vejbane, egen skygge på lys vejbelægning eller lavtstående sol i kameraet.

Ved direkte fejl på systemet viser displayet teksten **BLINDVINKELSYST. SERVICE PÅKRÆVET..**

PLEJE AF BILEN

Håndvask er mere skånsom mod lakken end automatvask. Lakken er også mere ømtålelig, når den er ny. Derfor anbefales håndvask i bilens første måneder. Brug rent vand og vaskesvamp. Husk, at smuds og grus kan ridse lakken.



FORBEREDELSE

- Ingen genstande på hattehylden, kalechen eller bagagerumsklappen.
- 2 m fri højde og 0,2 m bagud.
- Jævn overflade.
- Udetemperatur over -10°C .
- Lukket bagagevæg og -klap.
- Hold nøje opsyn med, at der ikke befinder sig nogen i nærheden af kalechens bevægelige dele under betjening.

Sideruderne sænkes et par cm, når kalechen betjenes. De lukkes automatisk igen.

BETJENING



1. Bilen skal stå stille.
2. Motoren skal gå i tomgang.
3. Tryk bremsepedalen ned.
4. Hold knap (A) eller (B) trykket ind, indtil der høres et signal, og meddelelsen **KALECHE ÅBEN/KALECHE LUKKET** vises på displayet.
5. Slip knappen.

BAGAGEVÆG



Bagagevæggen afgrænser bagagerummet for at give plads til den nedfoldelige kaleche.

1. Slå bagagevæggen op, når der skal anbringes bagage i rummet.
2. Fold bagagevæggen helt ned i lås (3), inden kalechen foldes ned (se etiket på bagagevæggen).

LASTEHJÆLP



Hæv/sænk den nedfoldede kaleche for at lette lastningen.

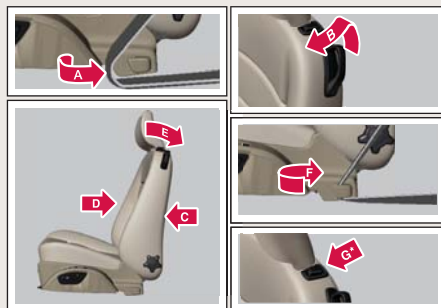
1. Hold knappen inde, indtil kalechen er hævet.
2. Slå bagagevæggen op, anbring bagagen, og slå derefter væggen helt ned.
3. Hold knappen inde, indtil kalechen er sænket.

INDSTILLING AF FORSÆDE



- 1 Lændestøtte
- 2 Ryglænets hældning.
- 3 Hævning/sænkning af stolen.
- 4 Hævning/sænkning af sædehændens forkant.
- 5 Fremad/bagud.
- 6 Indstigning til bagsæde.

INDSTIGNING TIL BAGSÆDE



MANUELT SÆDE

Føre sædet fremad

1. Frigør selen fra selestyret (A).
2. Løft håndtaget (B), og fold ryglænet fremad til låst stilling.
3. Skyd sædet fremad (C).

Føre sædet bagud

1. Skyd sædet bagud til den ønskede stilling (D).
2. Løft håndtaget (B), og fold ryglænet tilbage.
3. Sæt selen tilbage i selestyret (F).

ELBETJENT SÆDE*

Føre sædet fremad

1. Frigør selen fra selestyret (A).
2. Løft håndtaget (B), og fold ryglænet fremad til låst stilling.
3. Hold knappens forreste del inde (G).

Føre sædet bagud

1. Hold knappens bageste del inde (G).
2. Løft håndtaget (B), og fold ryglænet tilbage.
3. Sæt selen tilbage i selestyret (F).

BRÆNDSTOFFPÅFYLDNING



1. Tryk for at åbne tankdækslet.
2. Hæng tankdækslet under påfyldning.

i OBS

Når selen tages på, hentes den nemmest nede ved selestyret, ikke over skulderen.